

# Lappeenranta Nuijamaantien osayleiskaava-alueen muinaisjäännösinventointi 2014



Ville Laakso  
Antti Bilund



Tilaaaja: Lappeenrannan kaupunki

## Sisältö

<b>Perustiedot</b> .....	<b>2</b>
<b>Yleiskartat</b> .....	<b>3</b>
<b>Lähtötiedot</b> .....	<b>6</b>
<b>Tutkimus</b> .....	<b>6</b>
Kylätontit ja talonpaikat .....	7
<b>Tulos</b> .....	<b>11</b>
<b>Lähteet</b> .....	<b>12</b>
<b>Muinaisjäännös</b> .....	<b>12</b>
LAPPEENRANTA 1 METSÄKANSOLA SUURINIITTU .....	12
<b>Mahdollinen muinaisjäännös</b> .....	<b>17</b>
LAPPEENRANTA 2 MÄENPÄÄ.....	17
<b>Liite museoviranomaisille: inventoinnissa tarkastetut alueet:</b> .....	<b>19</b>

*Kansikuva:* Metsäkansola Suuriniittu. Merkkien sijainti kivessä. Lounaasta.

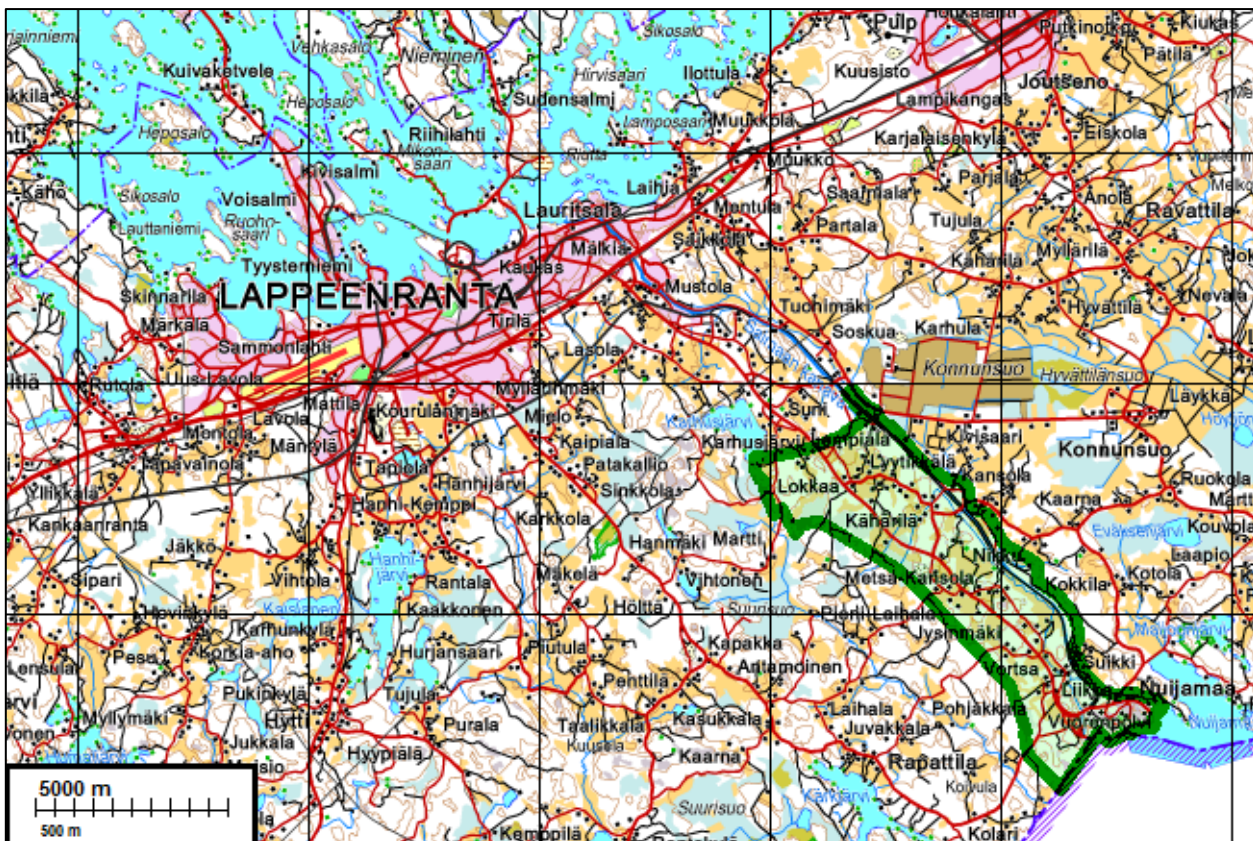
### Perustiedot

- Alue:* Lappeenranta, Nuijamaantien osayleiskaava-alue.
- Tarkoitus:* Suorittaa muinaisjäännösinventointi Nuijamaan osayleiskaava-alueella. Tarkistaa alueella sijaitseva ennestään tunnettu mahdollinen muinaisjäännös, sekä etsiä ennestään tuntemattomia kiinteitä muinaisjäännöksiä, sekä muita kulttuurihistoriallisesti merkittäviä kohteita.
- Työaika:* Maastotyö 15. – 20.4.2014
- Kustantaja:* Lappeenrannan kaupunki.
- Tekijät:* Mikroliitti Oy: Ville Laakso ja Antti Bilund.
- Tulokset:* Tutkimusalueelta tunnettiin ennestään yksi mahdollinen muinaisjäännös; ajoittamaton löytöpaikka, mahdollinen ruumiskalmisto Mäenpää (Mj.tunnus: 1000013758) [\(2\)](#). Kohteella ei tehty havaintoja säilyneestä kiinteästä muinaisjäännöksestä. Inventoinnissa löydettiin yksi ennestään tuntematon kiinteä muinaisjäännös; historiallisen ajan rajamerkki, Metsäkansola Suuriniittu [\(1\)](#).

---

*Selityksiä:* Koordinaatit, kartat ovat ETRS-TM35FIN koordinaatistossa. Kartta ovat Maanmittauslaitoksen maastotietokannasta keväällä 2014, ellei toisin mainittu. Valokuvia ei ole talletettu mihinkään viralliseen arkistoon, eikä niillä ole mitään kokoelmatunnusta. Valokuvat digitaalisia ja ne ovat tallessa Mikroliitti Oy:n serverillä. Kuvaaja: Ville Laakso.

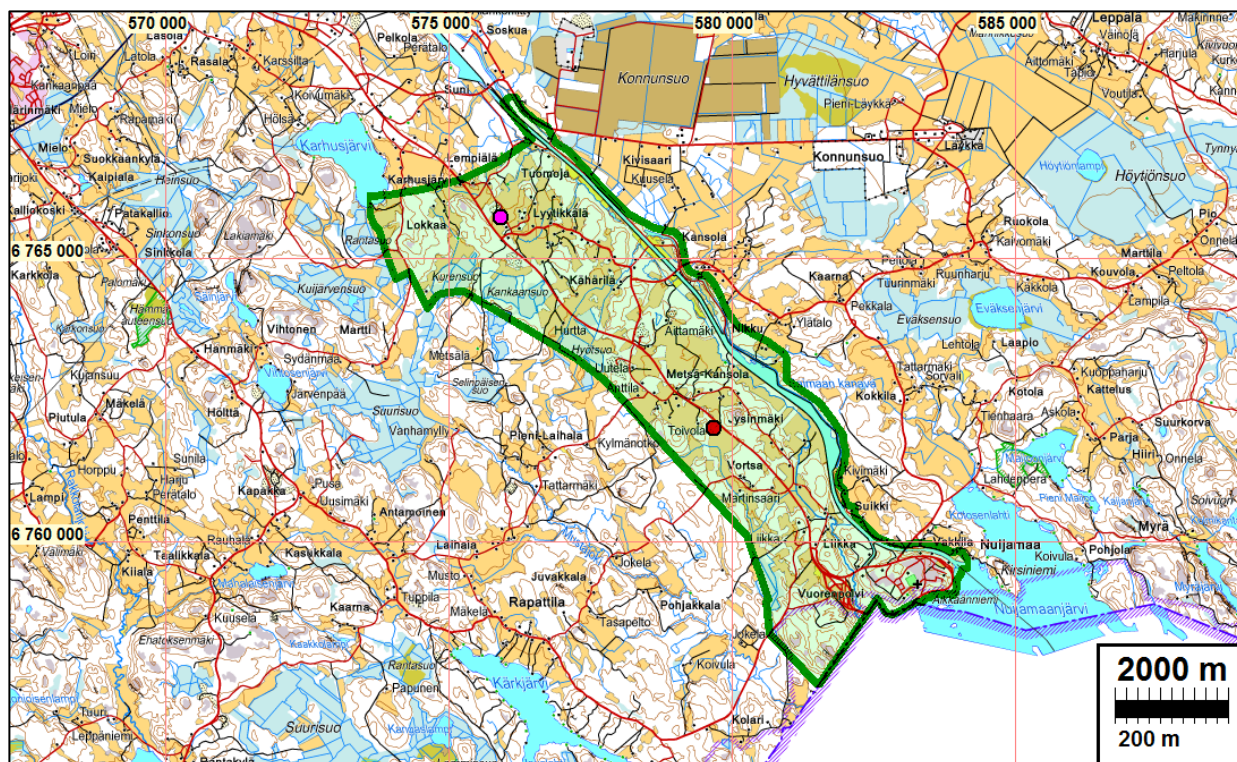




Tutkimusalue on rajattu vihreällä.

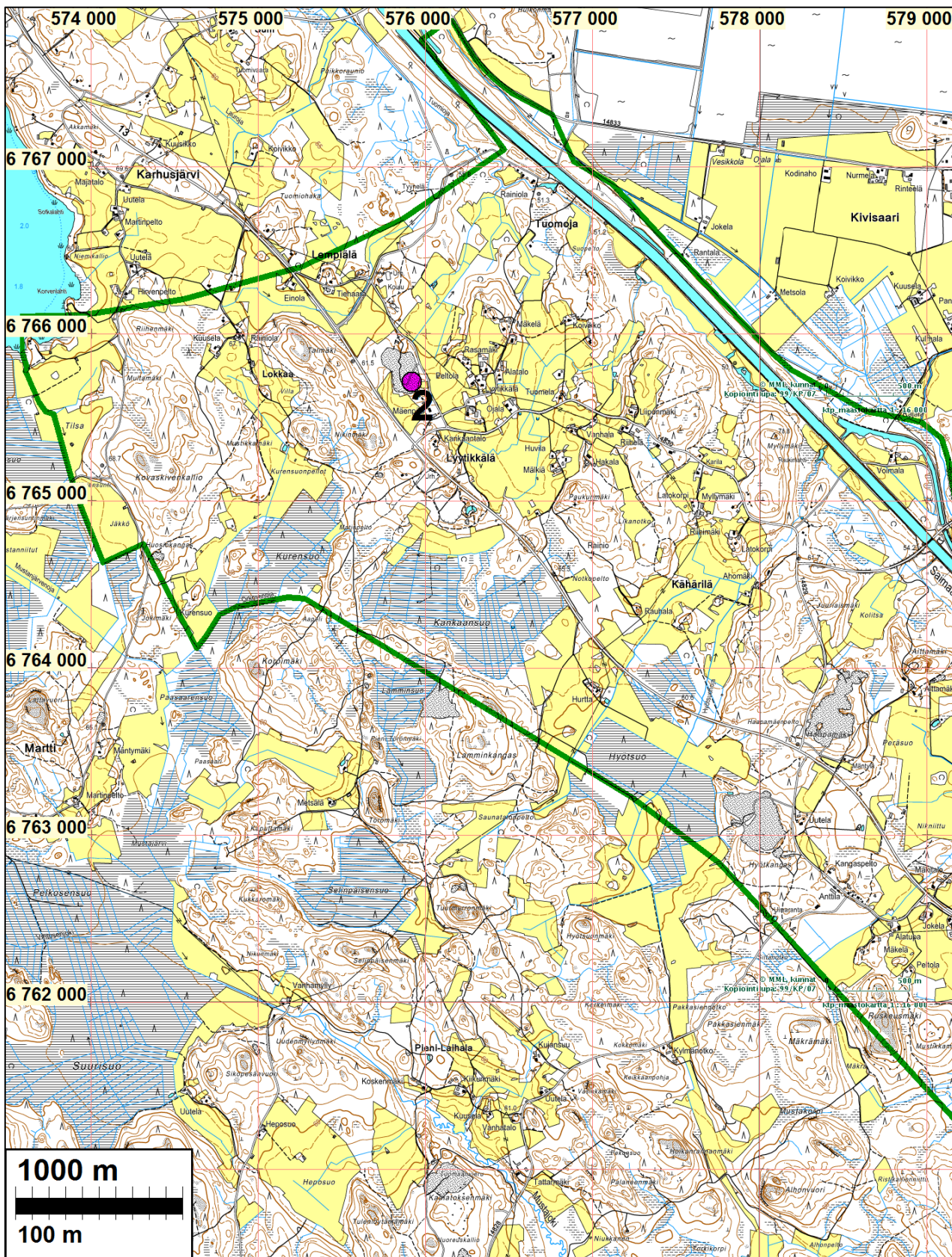
### Yleiskartat

Kartoilla: Tutkimusalueen rajaus on merkitty vihreällä. Kiinteä muinaisjännös rajakivi Metsäkansola Suuriniittu (1) on merkitty punaisella. Mahdollinen muinaisjännös Mäenpää (2) on merkitty vaaleanpunaisella.



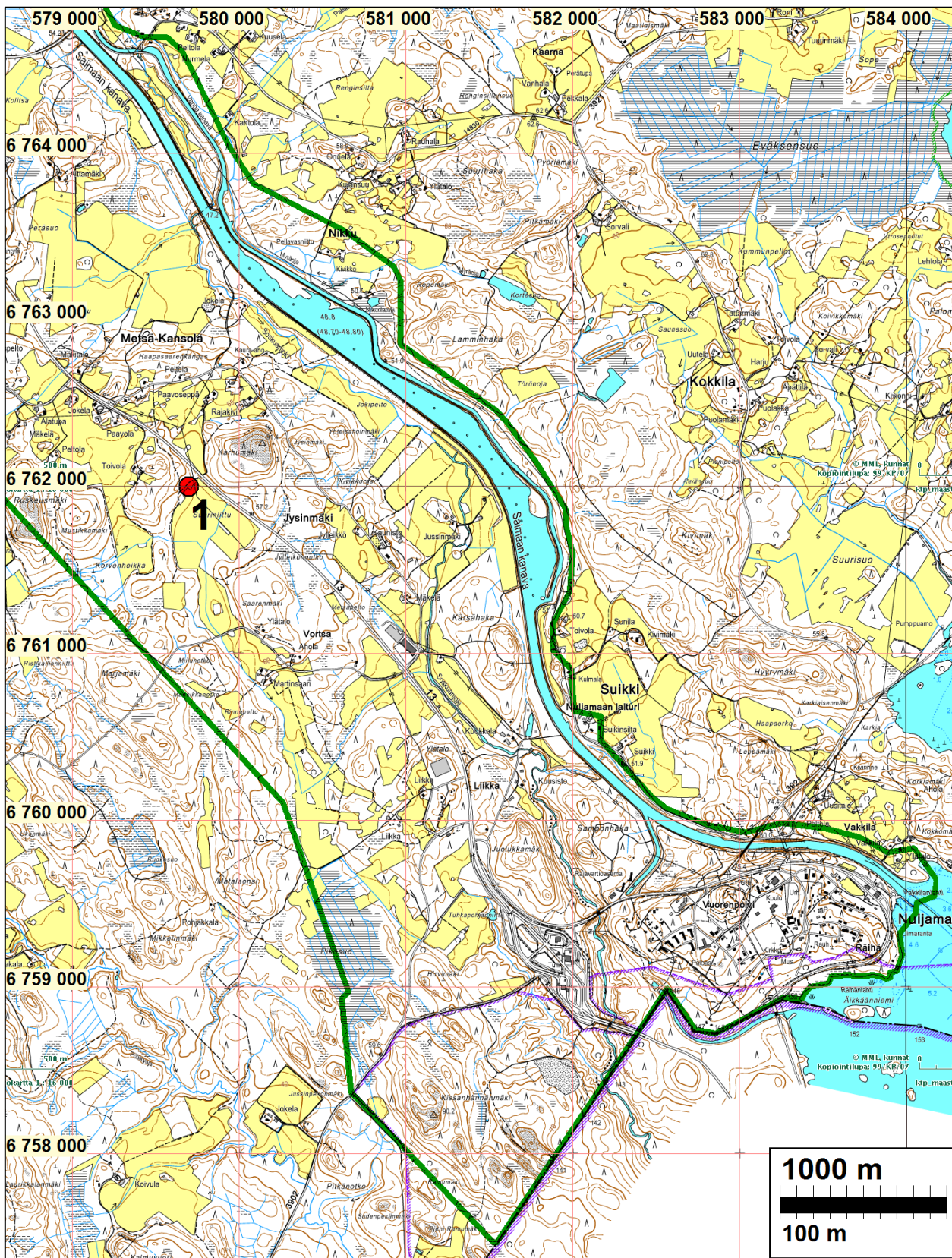


Tutkimusalueen pohjoinen osa:





Tutkimusalueen eteläinen osa:



## **Lähtötiedot**

Lappeenrannan kaupunki on suunnittelemassa Nuijamaantien osayleiskaavaa. Kaavoituksen tarkoituksena on päivittää Nuijamaan alueella voimassa oleva oikeusvaikutteinen osayleiskaava. Kaavoitus on tarkoitus ulottaa koskemaan koko Nuijamaantien vartta ja sen lähialueita. Nuijamaantien osayleiskaava -hankkeen YVA-selvitystä varten suunnitelma-alueella tuli tehtäväksi muinaisjäännösinventointi. Lappeenrannan kaupunki tilasi osayleiskaava-alueen muinaisjäännösinventoinnin Mikroliitti Oy:ltä. Ville Laakso ja Antti Bilund tekivät muinaisjäännösinventoinnin 15.–20.4. 2014 tutkimuksen kannalta erittäin hyvissä olosuhteissa.

## **Tutkimus**

Nuijamaan osayleiskaava-alue sijaitsee Lappeenrannan kaakkoispuolella rajautuen idässä Suomen ja Venäjän rajaan, sekä koillisessa Saimaan kanavaan. Alueen poikki kulkee Nuijamaan rajanylityspaikalle johtava Nuijamaantie. Tutkimusalueen maasto on pääasiallisesti loivapienteistä peltoa ja metsää, tutkimusalueen luoteisosassa on myös jonkin verran soisia alueita.

Nuijamaan osayleiskaava-alueen muinaisjäännösinventoinnissa aluetta tutkittiin, sekä esihistoriallisen, että historiallisen ajan muinaisjäännösten havaitsemiseksi.

Pyyntikulttuureihin liittyviä kohteita etsittiin erityisesti vesistöjen tuntumasta mm. Nuijamaanjärven Soskuanjoen rannoilta. Inventointialue oli kaikkiaan pyyntikulttuureita ajatellen epäotollinen – ennen kaikkea vesistöjen pienuuden ja vähälukuisuuden vuoksi.

Historiallisen ajan kohteiden osalta kiinnitettiin erityistä huomiota asuinpaikkoihin. Peruslähteenä käytettiin Lappeen pitäjän vuoden 1767 revisiokarttaa (Geographisk Charta öfwer Lappwäsi Sokn... 1767) ja sen täydennyksenä ilmeisen samanaikaista karttakonseptia (Geographisk Charta öfver Lapwesi sokn, sine.anno). Lisätäydennyksenä käytettiin ns. Steinheilin karttaa (Af lidne Excellencen grefve Steinheils Karta öfver Wiborgs län 1805).

Koska em. karttojen mittakaava on pienehkö, perustettiin tulkinta mainittuihin karttoihin merkittyjen talontonttien tarkasta sijainnista isojakokartoille, jotka ovat tutkimusalueella 1800-luvun alkupuolelta. Tontit asemoitiin nykykartoille, joihin vertaamalla pääteltiin, ovatko alueet nykyisellä tai 1900-luvun rakennetulla alueella. Rakentamattomat kohteet tarkastettiin järjestelmällisesti maastossa. Inventoinnissa todettiin, että talonpaikkojen jatkuvuus 1700-luvulta (oletettavasti jo varhemmaltakin ajalta) nykyaikaan on ollut erittäin yleistä.

Muinaisjäännösinventoinnin valmistelutöissä Maanmittauslaitoksen laserkeilausaineistoa tutkimusalueelta käytiin järjestelmällisesti läpi. Havaintojen perusteella tarkastettiin useita alueita maastossa. Lisäksi alueen asutukseen ja maankäyttöön liittyviä muinaisjäännöksiä etsittiin paikannimien perusteella. Paikannimien perusteella tarkastettiin Myllymäki ja Ruukinlahti -nimiset paikat Kähärilän kylässä sekä Miilunotko Liikan kylässä. Mitään muinaisjäännöksiin viittaavaa ei alueilla tavattu.

Muinaisjäännösinventoinnissa tarkastettiin ennestään tunnettu mahdollinen muinaisjäännös ruumiskalmisto Mäenpää (Mj.tunnus: 1000013758).

## Kylätontit ja talonpaikat

Uuden ajan alun asutuksen paikantaminen Lappeen pitäjässä ei ole helppoa. Vuonna 1558 kymmenysluettelon mukaan Lappeen pitäjässä oli 57 kylää ja 872 taloa, joista 37 kylää ja 440 taloa varsinaisen Lappeen alueella (lopun Luumäellä ja Joutsenossa). Toisaalta saman vuoden maakirjan mukaan Lappeella oli 105 kylää, joissa oli 839 taloa. Vain noin 35 kylännimeä esiintyy molemmissa luetteloissa, ja samannimisten kylienkin taloluvut ovat usein eri luetteloissa aivan erilaisia. Nimien yhdistämistä myöhemmistä lähteistä tunnettuun asutukseen vaikeuttaa se, että kaikkia nimiä ei esiinny myöhemmissä lähteissä, ja toisaalta se, että samat nimet esiintyvät useissa paikoissa sekä edellä mainituissa luetteloissa että myöhemmissä lähteissä. Vuoden 1558 maakirjassa on esimerkiksi Lappeella kolme Toikkala-nimistä kylää, ja neljä muuta kylännimeä esiintyy kahteen kertaan. 1500-luvun viimeisillä vuosikymmenillä Lappeella tapahtui huomattavaa autoitumista ainakin osittain 25-vuotisen sodan tapahtumiin liittyen. Veronmaksukykyisten talojen määrä oli vuonna 1597 enää 216, ja useissa säilyneissäkin taloissa asukkaiden nimet vaihtuivat. (Partanen 2011, s. 126–146)

Nimistön vaihtelevuudesta päätellen Lappeen kylät eivät ole olleet pysyviä ja selvästi rajattuja yksiköitä, kuten Länsi-Suomen kylät. Useimmissa tapauksissa kylien talot tuskin ovat sijainneet yhdellä yhtenäisellä kylätontilla, ja selvää tämä on 1500-luvun lähteissä mainittujen monikymmentaloisten seutukylien osalta. Lappeen osalta ei ilmeisesti ole julkaistu sellaista asutushistoriallista tutkimusta, jossa uuden ajan asutus olisi voitua lähdesarjoja seuraamalla yhdistää myöhempään, karttojen perusteella paikannettavissa olevaan asutukseen. Epäilemättä tämä johtuu ainakin osittain edellä kuvatuista lähteisiin liittyvistä ongelmista. Uuden ajan alun asutuksen sijaintia ei siten voi yleensä määrittää sellaisella tarkkuudella, joka olisi tarpeen arkeologisen inventoinnin suuntaamiseksi maastossa.

Uuden ajan alun lähteissä näkyvästä asutuksesta todennäköisimmin inventointialueelle osuu Lyytikälän kylä (vuoden 1558 kymmenysluettelon mukaan 8 taloa, maakirjan mukaan 10 taloa). Myös muutamilla muilla vuoden 1558 maakirjassa mainituilla kylillä, erityisesti Kansolalla (3 taloa), Lempiälällä (15 taloa) ja Vakkilalla (6 taloa), voi paikannimien perusteella epäillä olleen osuutta inventointialueella myöhemmin sijainneen asutuksen muodostumisessa. Todennäköisiä talonpaikkoja tämän nimistöaineoksen perusteella ei kuitenkaan voi tarkemmin osoittaa muualla kuin Lyytikälässä. On hyvin todennäköistä, että ainakin jotkut 1500-luvun Lyytikälän taloista ovat sijainneet samalla mäellä, jolla Lyytikälän kylän kaksi taloa olivat karttojen mukaan 1700-luvun lopulla.

Vaikka Lappeen seudulta on 1600-luvulla tehty kihlakunnan ja pitäjän asutusta kuvaavia karttoja, on vanhin kartta, josta talot voidaan arkeologisessa mielessä edes kohtalaisella tarkkuudella paikallistaa vuoden 1767 Lappeen pitäjän geometrinen kartta (VKKA, V 24a:1 la.\* 228/- -), joka perustuu näihin aikoihin tehtyihin verollepanomittauksiin. Paikannustarkkuus on kuitenkin melko huono, sillä jo pelkästään kylää tai taloa kuvaavan karttamerkin läpimitta vastaa maastossa noin sataa metriä. On myös syytä epäillä, että yksittäisten kylien verollepanokartoista yhteen sovitettu koko pitäjän kartta ei ole sisäisesti kaikilta osin yhtä tarkka kuin yksittäiset verollepanokartat. Siten asemoidusta kartasta mitatuissa talojen sijainneissa saattaa olla yksittäistapauksissa tavallista suurempia virheitä. Asemointikokeilujen perusteella realistisena talojen paikannustarkkuutena voidaan pitää noin 200 m. Vuoden 1767 kartasta on olemassa myös konseptikarttainen ja yleiseltä graafiselta tasoltaan heikompi versio (VKKA, V 24 :1 la.\* 227/- -), joka kuitenkin täydentää ensin mainittua karttaa eräiden siinä olevien reikien ja repeämien kohdalta. Varsinaisia kylä- tai talokohtaisia, suurimittakaavaisia, isojakoa vanhempia 1700-luvun verollepanokarttoja on Kansallisarkistossa Lappeelta vain muutamista kylistä, eikä lainkaan tässä käsi-



tellyltä inventointialueelta. Siten vanhimmat kartat, joista yksittäiset tonttialueet voidaan paikantaa arkeologisessa mielessä riittävän tarkasti, ovat isojakokartat, jotka Lappeella ovat yleensä 1830- ja 1840-luvuilla.



Inventointialue asemoituna Lappeen vuoden 1767 kartalle. Inventointialueen kaakkoispää kartan ulkopuolella on kuulunut Viipurin pitäjään.

Isojaon jälkeisistä maakirjakylistä inventointialueella sijaitsevat suurelta osin luoteesta kaakkoon lueteltuina Lyytikälä, Kähäriä, Metsäkansola, Liikka, Suikinsilta ja Nuijamaa. Näiden kylien asutusta käsitellään jäljempänä tarkemmin. Lisäksi alueen reunoilla on palstoja, jotka kuuluvat pääasiassa sen ulkopuolella oleviin Karhusjärven, Lempiälän, Pelkolan, Rapattila-Järvenpään,



Kokkilan ja Karhulan kyliin. Alueen koillisreuna on koko matkaltaan Saimaan kanavan kanava-alueita, joka on erotettu muun muassa edellä mainittujen kylien ja kanavan koillispuolelle sijaitsevien Kansolan ja Hyvättilän kylien maista 1800-luvulla. Näillä alueilla ei yleensä näytä olleen vanhempaa asutusta, eikä kyseisiä kyliä käsitellä tässä tarkemmin, paitsi Lempiälän kylän Lokkaan aluetta.

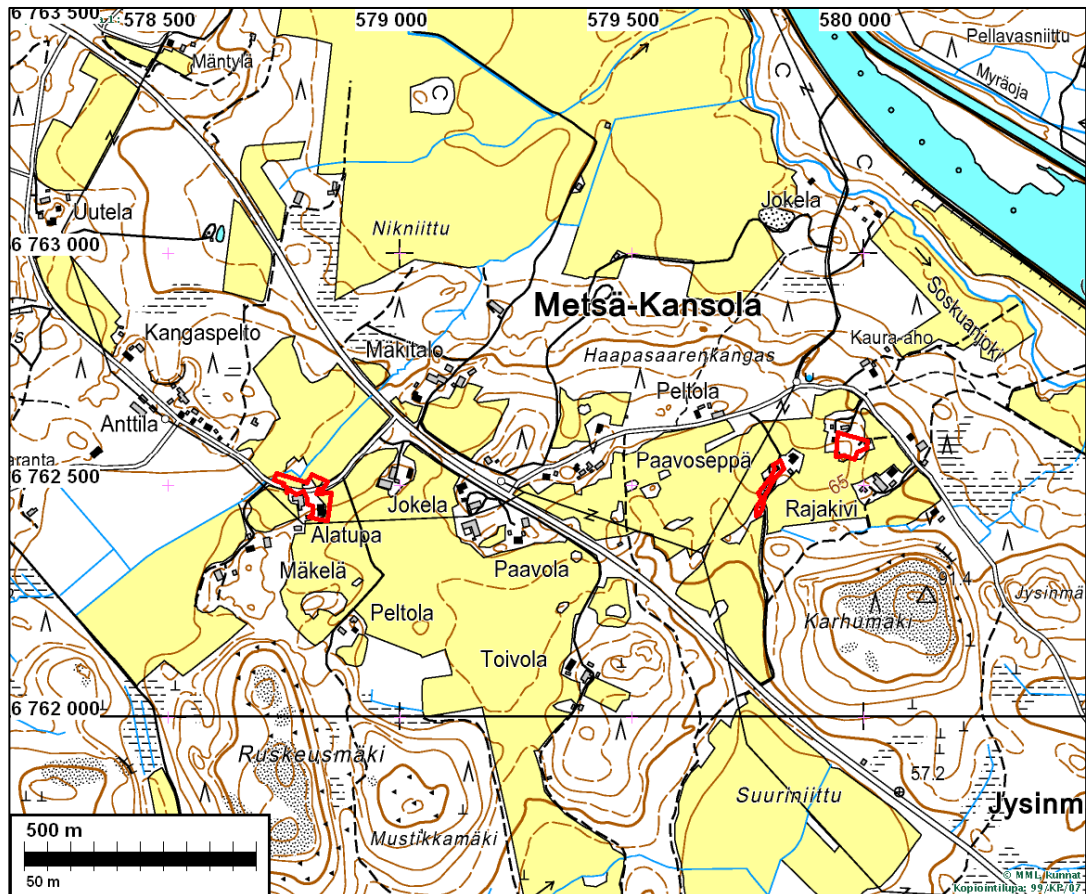
Isojaossa Lyytikkälän kylässä on ollut kaksi taloa Lyytikkälän mäellä. Vuoden 1767 kartassa talot on esitetty samalla lailla suhteessa toisiinsa ja mäkeä kiertävään vanhaan tielinjaan. Lounaisen talon nimenä on kartassa Salakka ja koillisen nimenä Lyytikkälä. Isojakokartan tontit ovat sijainneet nykyisinkin pääosin tonttimaana olevalla ja tiheästi rakennetulla alueella. Lounaisemman tontin pohjoisosassa on kuitenkin sijainnut nykyisen kylätien pohjoispuolella, ilmeisesti nykyisin osittain joutomaana ja osittain peltona olevalla alueella. Paikka tarkastettiin inventoinnissa. Joutomaana oleva alue näyttää varsin voimakkaasti muokatulta, eikä sillä havaittu kiinteitä asutusjäännöksiä. Viereisellä kyntämättömällä pellolla havaintomahdollisuudet olivat heikot. Mitään vanhempaan asutukseen viittaavaa ei havaittu.

Kähärilän kylän kolme taloa ovat ennen isojakoa sijainneet Lyytikkälän taloista noin 700 m kaakkoon, matalan puronotkelman toisella puolella. Talojen sijainti suhteessa toisiinsa on vuoden 1767 kartassa ja isojakokartassa samanlainen: koillisessa on ollut vierekkäin kaksi taloa ja kolmas on sijainnut niistä pari sataa metriä länsilounaaseen. Koillisemmalla tonttialueella on ennen isojakoa ollut kahden talon tontit, mutta toinen on isojaossa siirretty vajaan kilometrin päähän itään aiemmin asumattomalle alueelle. Isojakokarttaan merkityt tontit ovat myös nykyisin asuttuja tontteja. Niitä ympäröivät pellot olivat inventoinnin aikana kasvipeitteiset, joten havaintomahdollisuudet olivat huonot.



Lyytikkälän (luoteessa) ja Kähärilän (kaakossa) talojen isojakokartan mukaiset tontit asemoituna maastokartalle.

Metsäkansolan kaksi taloa ovat isojaon aikaan sijainneet noin kilometrin päässä toisistaan. Ne on merkitty samalla tavoin suhteessa toisiinsa ja vanhaan tielinjaan myös vuoden 1767 kartassa. Siinä läntisemmän talon nimenä on Seppä, ja itäisemmän nimenä Talonpoika. Toisessa vuoden 1767 kartassa (VKKA, V 24 :1 la.\* 227/- -) nimet ovat päinvastaiset. Isojakokartassa läntisempi talo on samalla paikalla kuin nykyinen Alatalo. Itäisemmällä talolla on isojakokartassa kaksi erillistä tontin osaa. Läntisempi on samalla paikalla kuin nykyinen Paavoseppä-niminen talo, ja itäisempi samalla paikalla kuin siitä noin 200 m itäkoilliseen nykyiseen maastokarttaan nimettömänä merkitty talo. Molempien talonpaikkojen ympäristössä pellot olivat inventoinnin aikana kasvillisuuden peittämät.



Metsäkansolan talojen isojakokartan mukaiset tontit asemoituna maastokartalle.

Liikka ja siitä kaakkoon olevat alueet ovat kuuluneet Viipurin pitäjään, eikä Lappeen vuoden 1767 kartta ei ulotu alueelle. Lähinnä vastaava käytettävissä ollut isojakoa edeltävä yleiskartta on 1800-luvun alun tilannetta kuvaava niin sanottu Steinheilin kartta. Siihen on merkitty talo nykyisin Nuijamaan raja-asemalta noin kilometrin luoteeseen sijaitsevien kahden Liikka-nimisen talon tienoille. Tämä lienee vanha Liikan talonpaikka. Liikan talo on isojaossa jaettu kolmeksi uudeksi kantatilaksi, joista edellä mainittu vanha paikka on saanut numeron 3. Liikka 2 Martinsaari sijaitsee noin kilometrin luoteeseen, ja Liikka 1 on jäänyt Venäjän puolelle. Liikan vanhan talonpaikan seutua tarkastettiin jonkin verran inventoinnissa, mutta mitään muinaisjäännöksiin viittaavaa ei havaittu. Tarkka isojaon aikaisen tontin sijainti jäi selvittämättä karttatilaukseen osuneen väärän signumin takia.

Suikinsilta-niminen yksitaloinen maarekisterikylä on muodostettu isojaon yhteydessä Joutsenon eräiden kylien Suikinsillan takamaapalstalle, joka on sijainnut Soskuanjoen varrella. Isojakokartta on vasta vuodelta 1874 (Saven1874). Silloin alueella on ollut talo, joka on sijainnut Saimaan



kanavan koillispuolella aivan inventointialueen rajalla. Paikalle on merkitty asumus myös Steinheilin kartassa. Talonpaikka tuskin kuitenkaan on vanha, koska kyseessä on ollut kaukana pohjoisessa sijaitsevien kylien takamaapalsta. Talon kohdalla Soskuanjoessa on myllynpaikka, ja asutuksen synty saattaa liittyä myllyyn. Myllynpaikalla on edelleen myllyn rakennukset.

Nuijamaan kylän inventointialueelle kuuluva osa on lähes kokonaan talon Nuijamaa 1 Räihä maata. Varsinainen Räihän talo on isojaon aikaan ollut Nuijamaanjärven länsipäässä, vanhan Saimaan kanavan suun eteläpuolella, Venäjälle jääneellä alueella. Kylän toinen kantatalo, Vak-kila, on taas sijainnut uuden Saimaan kanavan koillispuolella, inventointialueen ulkopuolella. Samoille paikoille on merkitty talot myös Steinheilin kartassa. Räihän talon maalle ei ole vuoden 1846 tiluskartassa (Hofström 1846) merkitty asutusta myöhemmän Nuijamaan kirkonkylän kohdalle.

Edellä mainittujen viimeistään isojaon aikaan asuttujen kylien ja talojen lisäksi vanhoista kartoista pyrittiin etsimään merkintöjä, jotka voisivat tarkoittaa vanhempia autioituneita talonpaikkoja. Aivan inventointialueen luoteisreunalla, kauempana luoteessa sijaitsevaan Lempiälän kylään kuuluvalla alueella, havaittiin näiden luoteisempien kylien isojakokartassa (Palmroth 1826) metsäalueella kaksi vanhemmissa kartoissa yleensä talonpaikkaa tarkoittavaa karttamerkkiä (pallo, jonka päällä risti). Nämä sijaitsivat nykyisin Lokkaaksi kutsutulla alueella (N 6765638 E 575051) ja siitä noin 900 m koilliseen vanhan maantien vierellä (N 6766370 E 575547). Täsmälleen Lokkaan karttamerkin paikalle siirrettiin isojaon jälkeen Lempiälä 3 Villa, ja tämä tulee esiin myös isojaon tilusluettelosta, jossa kaskimaasta on vähennetty ”nya tomten”. On kuitenkin epäselvää liittyykö tämä karttamerkkiin, sillä vähennystä ei ole tehty siitä kaskimaakappaleesta, jolla merkki on, vaan notkon takana lännessä olevasta toisesta tiluskappaleesta, jolle talo ei kuitenkaan siirtynyt. Joka tapauksessa maantien varrella oleva karttamerkki, joka sekin sijaitsee isojaossa Villalle jaetulla maalla, ei tule mitenkään esiin tilusluettelossa. Molemmat paikat tarkastettiin inventoinnissa. Lokkaassa Villan talo on ollut paikalla vielä 1950-luvulla. Nyt jäljellä on vain yksi ulkorakennus. Entisellä tontilla ja sitä ympäröivillä kynnöspelloilla ei havaittu mitään vanhempaan asutukseen viittaavaa. Maantien varrella olevalla paikalla on nykyisin heinittynyttä peltoa ja osittain varsin luonnontilaiselta vaikuttavaa metsää. Tälläkään alueella ei havaittu mitään vanhempaan asutukseen viittaavaa.

### Tulos

Tutkimusalueelta tunnettiin ennestään yksi mahdollinen muinaisjäänös; löytöpaikka, mahdollinen ruumiskalmiston Mäenpää (Mj.tunnus: 1000013758) **(2)**. Inventoinnissa kohteella ei tehty mitään havaintoja säilyneestä kiinteästä muinaisjäänöksestä.

Tutkimusalueella ei tehty mitään havaintoja esihistoriallisen ajan muinaisjäänöksistä. Tutkimusalueella ei myöskään havaittu mitään merkkejä säilyneistä historiallisen ajan asuinpaikoista, joita etsittiin historiallisen kartta-aineiston perusteella.

Inventoinnissa löydettiin yksi ennestään tuntematon kiinteä muinaisjäänös; historiallisen ajan rajamerkki Metsäkansola Suuriniittu **(1)**.

Turussa 6.5.2014

Ville Laakso  
Antti Bilund

**Lähteet****Arkistolähteet**

Geographisk Charta öfwer Lappwäsi Sokn uti Kymmenegårds Prowince och Lappwäsi Härad. VKKA, V 24a:1 la.\* 228/- -. Kansallisarkisto.

Geographisk Charta öfver Lapvesi sokn. VKKA, V 24 :1 la.\* 227/- -. Kansallisarkisto.

Hofström, M. U. 1846. Nuijamaa No1 Rähä tiluskartta. G 3i:35/1-5. Kansallisarkisto.

Palmroth, J. W. 1824. Lyytikkälän, Kähärilän, Kansolan ja Metsäkansolan isojakokartta. G 43:21/1-8. Kansallisarkisto.

Palmroth, J. W. 1826. Lasolan ym. kylien isojakokartta. G 43:22/1-15. Kansallisarkisto.

Saven, R. A. 1874. Joutsenon Anolan ym. kylien jakokunnan isojakokartta. G 49i:34/1-37. Kansallisarkisto.

**Kirjalliset lähteet**

Partanen, Jukka 2011. Lappee uuden ajan alussa. (Kauskilasta keisarin aikaan. Lappeen historia I. Esihistoriasta vuoteen 1965.s. 119-177.)

Syrjö, Veli-Matti 1985. Lappeen kihlakunnan historia II. 1620-luvulta 1860-luvulle.

Ylönen, Aulikki 1976. Lappeen kihlakunnan historia I. 1620-luvulle.

**Muinaisjännös****LAPPEENRANTA 1 METSÄKANSOLA SUURINIITTU**

Mjtunnus: uusi kohde

Ajoitus: historiallinen

Laji: kiinteä muinajännös

Mj.tyyppi: rajakivi

Koordin: N: 6761 998 E: 579 697

Tutkijat: Laakso & Bilund 2014 inventointi

Sijainti: Nuijamaan kirkosta 4,5 km luoteeseen.

Huomiot: Kohde paikallistettiin 17.4.2014 Lions Club Nuijamaan (Heikki Piiparinen) keräämien tietojen perusteella. Rajamerkki on ollut joidenkin paikallisten tiedossa, mutta sitä ei ole aiemmin arkeologisesti dokumentoitu.

Rajakivi sijaitsee pienessä sekametsikössä pellon ja tilustien välissä, loivasti etelään laskevassa rinteessä. Yläosaansa kohden kapenevan siirtolohkareen laajuus on 3 x 2,5 m ja korkeus 1,9 m. Hakkaukset ovat kiven eteläsivulla, lähes pystysuoralla pinnalla.



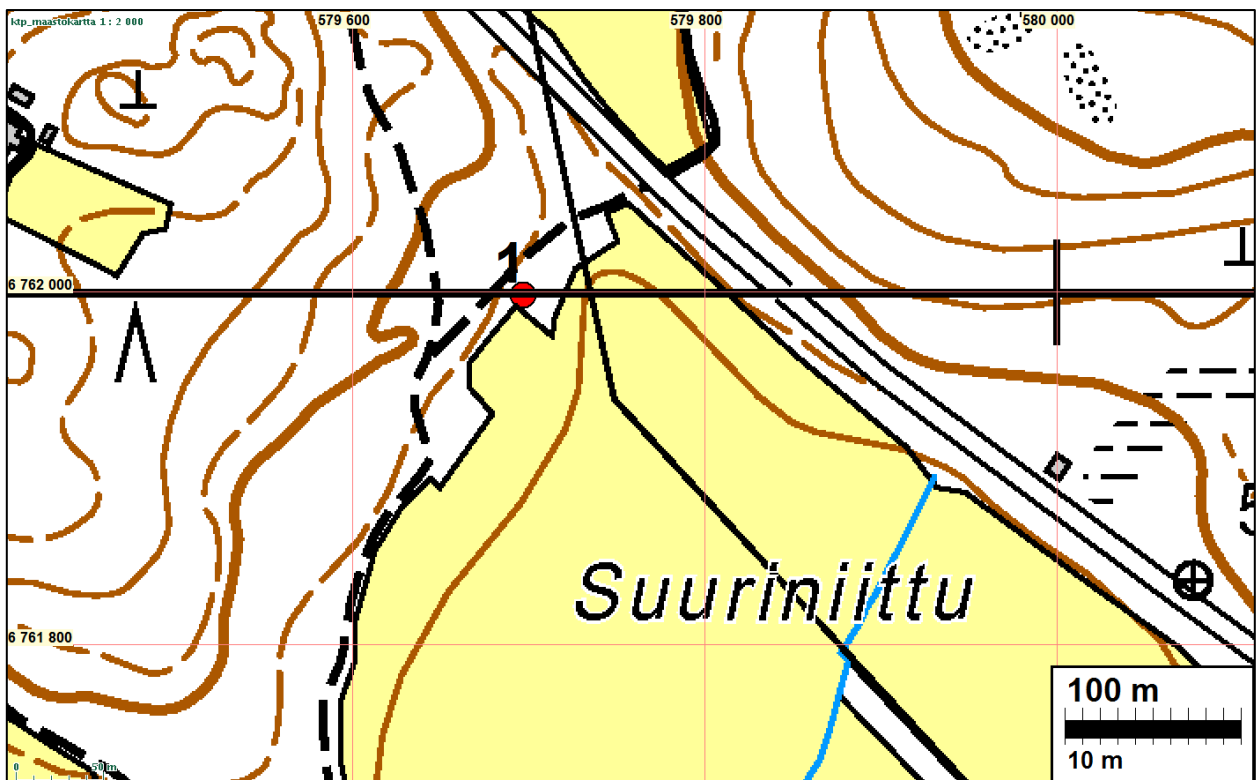
Hakkaukset oli jo aiemmin joku puhdistanut enimmistä sammalista ja osin myös jäkälästä. Inventoinnin yhteydessä merkit puhdistettiin irtoroskista pehmeällä harjalla ja dokumentoitiin sanallisesti ja valokuvaamalla ne liiduttuina.

Kivessä on Uudenkaupungin rauhan rajanvetoon liittyvät hakkauksia: kuvakentän länsiosassa ruotsalaisen osapuolen kruunu ja F-kirjain, itäosassa venäläisten hakkaamat risti, rajankäynnin vuosiluku 1722 sekä raja-sanan lyhenteenä ГРА<sup>H</sup> (GRAN)

Kruunun leveys on 22 ja korkeus 13 cm, F-kirjaimen korkeus 15 ja leveys 9 cm; ruotsalaisten merkintöjen yhteiskorkeus on 32 cm. Venäläisten ristin leveys on 33 ja korkeus 35 cm ГРА<sup>H</sup>-tekstin vastaavasti 28 ja 12 cm sekä vuosiluvun 23 ja 10 cm. Venäläisten merkintöjen yhteisleveys on 37 cm ja korkeus 69 cm. Koko kuva-alan leveys on 150 cm ja korkeus 100 cm. Hakkausten alin kohta on noin metrin maanpinnan yläpuolella ja ylin aivan lähellä kiven korkeinta kohtaa.

Ruotsalaisten merkintöjen hakkausjäljen leveys on 1-2 cm (keskimäärin noin 1,5 cm) ja syvyys keskimäärin noin 0,7 cm. Venäläisten hakkausten viivanleveys on 1-1,5 cm ja syvyys keskimäärin 0,4 cm. Molempien hakkausjälki on suhteellisen pyöreäpohjaista; venäläisten merkien ulkoreunat ovat hieman terävämpiä kuin ruotsalaisten.

Hakkaukset ovat hyvin tyypillisiä vuoden 1722 rajanvedon merkkejä. Uudenkaupungin rauhan raja ulottuu kahdessa kohdassa nykyisen Etelä-Karjalan maakunnan alueelle: Parikkalan-Rautjärven kohdalla maakunnan pohjoisosassa ja Lappeenrannan kaupungin kaakkoisosassa. Kyseessä on ainoa tähän mennessä dokumentoitu Uudenkaupungin rauhan rajamerkki rajaosuudella, joka sijaitsee jälkimmäisellä alueella.





Metsäkansola Suuriniittu. Metsikkö, jossa rajakivi sijaitsee. Etelästä





Metsäkansola Suuriniittu. Rajakivi ennen merkkien liituumista. Kaakosta



Metsäkansola Suuriniittu. Ruotsalaiset hakkaukset. Etelästä.





Metsäkansola Suuriniittu. Venäläiset hakkaukset. Etelästä.



Metsäkansola Suuriniittu. Ruotsalaisten ja venäläisten hakkausten suhde toisiinsa. Etelästä.



**Mahdollinen muinaisjäännös****LAPPEENRANTA 2 MÄENPÄÄ**

Mjtunnus: 1000013758

Ajoitus: ajoittamaton

Laji: mahdollinen muinaisjäännös

Mj.tyyppi: hautapaikat: ruumiskalmistot

Koordinaatit: N: 6765 711 E: 575 919 Z: 100

Tutkijat: Aarni Erä-Esko 1964 tarkastus, Ville Laakso ja Akuliina 2008 inventointi, Laakso &amp; Bilund 2014 inventointi.

Sijainti: Lappeen kirkosta 12,3 km itäkaakkoon

Huomiot: Muinaisjäännösrekisteri: Luiden löytöpaikka ja mahdollinen ruumiskalmisto sijaitsi Nuijamaantien ja Saimaan kanavan välissä Lyytikkälän kylän alueella. Aarni Erä-Eskon tarkastuskertomuksen mukaan entisen soraharjun laelta löytyi elokuussa 1964 ihmisen luita hienosta hiekasta noin puolen metrin syvyydestä. Poliisi oli tutkinut luut ja todennut ne hyvin vanhoiksi ja toimittanut hautausmaalle. Alueen hiekanoton jatkuminen lienee tuhonnut kohteen kokonaan.

Laakso & Aartolahti 2008:

Kohde sijaitsee Lappeenrannan–Nuijamaan-tien ja Saimaan kanavan välissä, melkein heti maantien koillispuolella, noin 300 metriä Mäenpää-nimisen tilan pää-rakennuksesta luoteeseen.

Erä-Eskon (1964) mukaan entisen soraharjun (nykyisin useiden hehtaarien laajuisena hiekkakuoppana) laelta löytyi elokuussa 1964 ihmisen luita ”hienosta hiekasta noin puolen metrin syvyydestä”. Poliisi oli vienyt luut, määritellyt ne ”hyvin vanhoiksi”, ja toimittanut hautausmaalle.

Ylle merkityt koordinaatit on mitattu Erä-Eskon tarkastuskertomuksen (1964) kartasta. Eri-ikäisten peruskarttojen perusteella kohde näyttäisi tuhoutuneen ainakin suurimmaksi osaksi hiekanotossa vuosina 1964–1980.

Kohde tarkastettiin 20.4.2008 (VL). Kolmessa lähimmässä talossa ei tiedetty luulöydöistä mitään. Lähitalosta tavoittamani Veijo Sunisen mukaan paikka on ollut kylän yhteinen hiekanottoaika ennen siirtymistään kaupalliseen käyttöön.

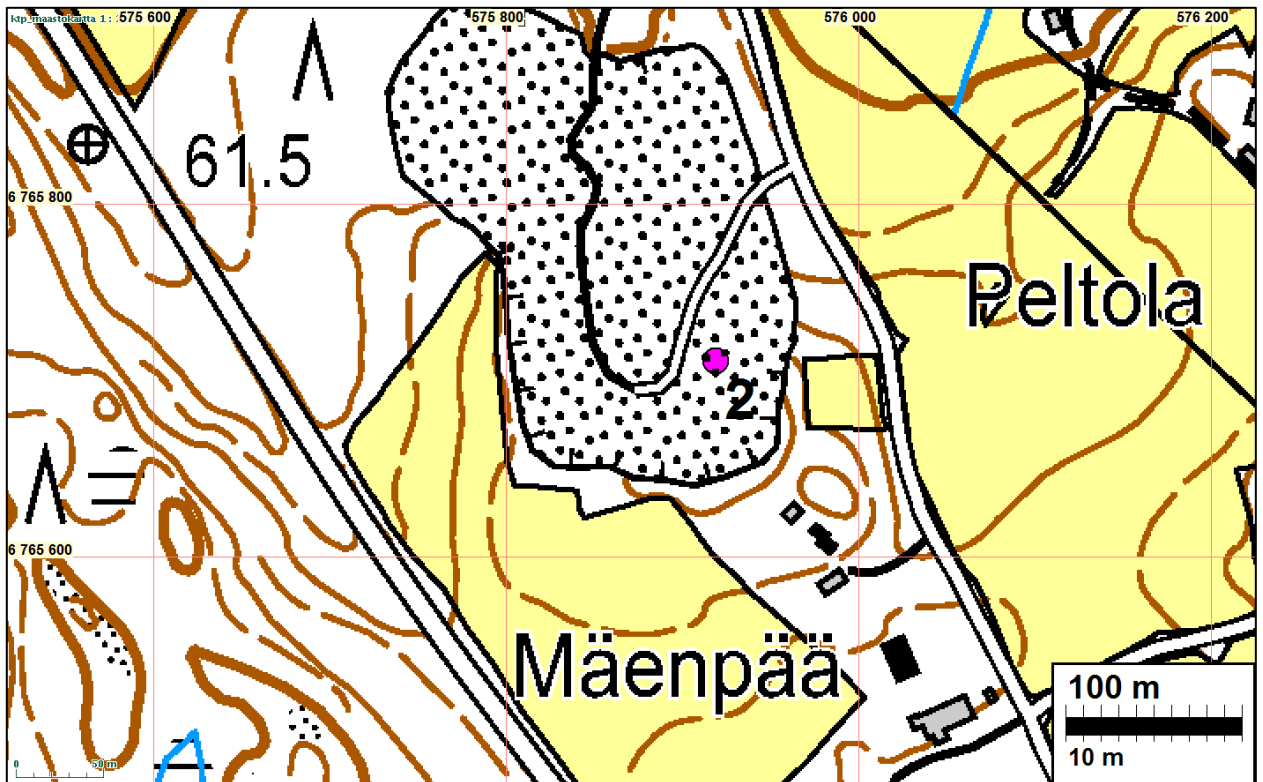
Perusteellisimmin tarkastettiin hiekkakuopan eteläosan reunoja. Havainto-olot olivat täällä huonot: hiekanotto oli päättynyt ja reunat olivat turvettumassa. Mitään hautauksiin viittaavaa ei havaittu – ei myöskään kuopan eteläosan reunojen päällä.

Mikäli kyseessä olisi (ollut) laaja ruumiskalmisto, olisi luultavaa, että lähitaloissa olisi säilynyt muistitietoa enemmistä luulöydöistä, jollaisiin todennäköisesti hiekanotossa olisi törmätty. Toisaalta kohde sijaitsee ainakin 1500-luvulta periytyvän

Lyytikälän kylän keskusalueella, joten hautapaikan liittyminen esimerkiksi keskiaikaiseen asutukseen ei ole mitenkään mahdollista.

Laakso & Bilund 2014:

Kohde tarkastettiin 17.4.2014. Hiekanotto paikalla ei ole laajentunut vuoden 2008 inventoinnin jälkeen. Hiekkakuopan päällystä tarkastettiin esim. mahdollisten hautapainanteiden osalta eri puolilta. Myös kuopan reunat, jotka olivat lähes kauttaaltaan turvettuneet, tarkastettiin. Mitään säilyneeseen muinaisjäännökseen viittavaa ei todettu.



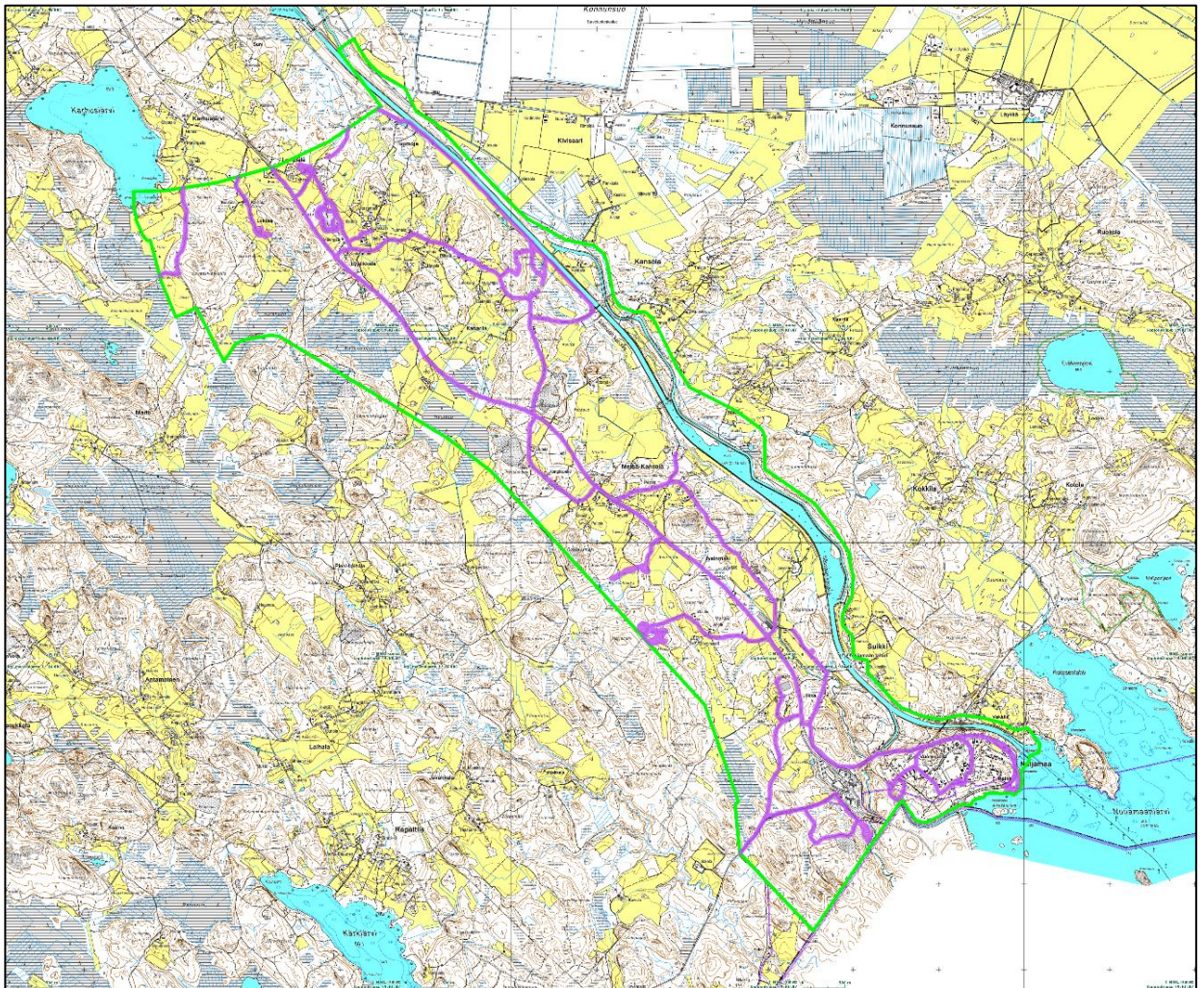
Lyytikälä Mäenpää. Luulöytöpaikkaa koillisesta



**Liite museoviranomaisille: inventoinnissa tarkastetut alueet:**

**Koko hanke-alue tutkittiin ja arvioitiin kokonaisuudessaan eri menetelmin. Tarkemmin maastossa tarkastettiin kartalla vaaleanpunaisella korostuksella esitettyjä alueita.**

Kartan tulkinnassa on syytä ottaa huomioon alla lueteltuja seikkoja. Kartan esittämät tarkastetut alueet voivat olla tulkinnan varaisia, riippuen siitä mitä tarkastetulla alueella tarkoitetaan ja miten se käsitetään. Kartalla sinisellä korostettu on peitoltaan keskimääräinen yleistyys siitä maastosta mitä on tarkemmin katsottu



Tutkimusalueen rajaus vihreällä.